

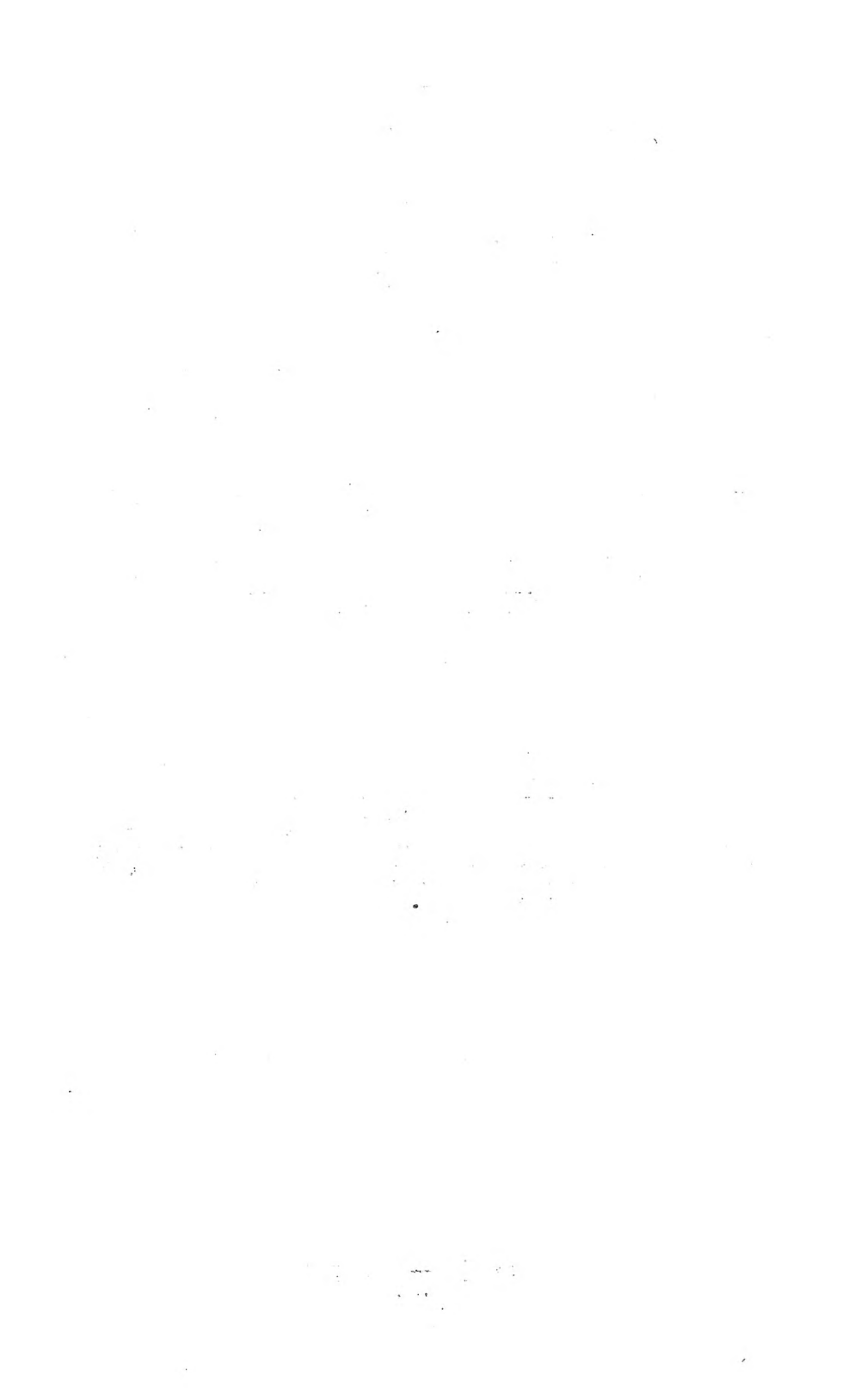
ГОДИШЕН ЗБОРНИК
НА ФИЛОЗОФСКИОТ ФАКУЛТЕТ НА УНИВЕРЗИТЕТОТ ВО СКОПЈЕ
Историско-филолошки оддел
Книга 4 (1951), № 3
ANNUAIRE
DE LA FACULTÉ DE PHILOSOPHIE DE L'UNIVERSITÉ DE SKOPJE
Section historico-philologique
Tome 4 (1951), № 3

Димче Коцо

1. „НАКОЛНИТЕ ЖИЛИШТА“ ВО ОХРИДСКОТО
ЕЗЕРО КРАЈ СТРУГА
2. СРЕДНОВЕКОВНИТЕ СПОМЕНИЦИ
ВО СТРУГА И СТРУШКО

Dimče Koco

1. „LES PALAFITTES“ DU LAC D'OHRIID
PRES DE STRUGA
2. LES MONUMENTS MEDIEVAUX DE STRUGA
ET DE SES ENVIRONS



ДИМЧЕ КОЦО

„НАКОЛНИТЕ ЖИЛИШТА ВО ОХРИДСКОТО ЕЗЕРО КРАЈ СТРУГА“ И СРЕДНОВЕКОВНИТЕ СПОМЕНИЦИ ВО СТРУГА И СТРУШКО

През летниот распуст 1949 година Филозофскиот факултет во Скопје организира колективно испитување на Струга и Струшко. Потпишаниот, кој учествуваше во ова испитување, си постави задача да одговори на прашањата: 1) Дали во Охридското Езеро крај Струга имало наколни жилишта и 2) Кои се средновековните споменици во Струга и Струшко.

1. Прашањето за наколните жилишта.

Н. А. Мушмов со својата статија „Наколни жилишта на Охридското езеро при гр. Струга“, напечатена во „Македонски преглед“ година I книга 5 и 6, прв го подигна прашањето за научното испитување на наколните жилишта во Охридското Езеро.¹⁾ Тој навистина не вршел никакви научни испитувања, ами како што сам вели, дошол на мисла да го подигне ова прашање врз основа на неговите спомени за Струга и Охридското Езеро што му останале од неговата детска возраст. (Од денот кога Мушмов излегол од Струга до пишувањето на споменатата статија поминале 40 години). Н. А. Мушмов пишува дека тој добро се сеќава „когато като деца отивавме, лѓтно време, на езерото да се кжпемъ, както въ самото езеро, тѓй и по брѓга намирахме глиненни, изпечени, доста изтрити черепи отъ сѓдове и сѓ тѓзи „керамидки“, се забавлявавме да ги хврламе по повърхноста на водата та следъ бурно време вълнитѓ на езерото пакъ да ги исхвърлятъ на брѓга. Сѓщо по брѓга на езерото, както и въ самото езеро намирахме разни изгладени камъни отъ различна голѓмина.“ И понатаму: „Че тѓзи глиненни черепи и нѓкои отъ гладенитѓ камъни трѓбва да сѓ од

¹⁾ Иширков во „Охридското Езеро и град Охрид“ (Лѓгописи на Бл. ак. наук. 1925, стр. 11) вели: „Нѓма сѓмнение, че край брѓговетѓ на Охридското езеро е имало интензивенъ животъ още въ предисторическа епоха и блдещи раскопки ще ни дадатъ сигуренъ материялъ за това“.

многу стара епоха, ми даваат повод да вврвам и дрвентите колове, забити во езерото на околу 200 — 300 метра од брегот, коишто и до денес сè запазени на 4 — 5 метра длабочина. Предполагам, че тие сè останки од предисториски наколни жилишта, зашто никој не помни, кога сè забивани во езерото тие колове. Тие не сè колове од рибарски колиби од поново време, зашто е немисливо да е имало некогаш толку многу рибарски колиби, коишто да обхваќаат такво големо пространство, колкото е тоа, уште со колове од двете страни при устието на р. Дринь“.

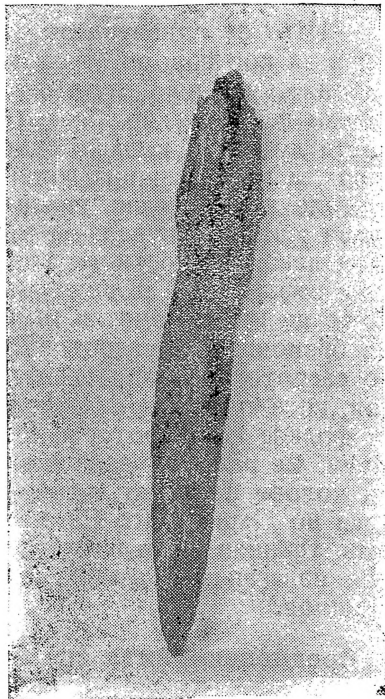
(Стр. 20 — 21).

Тргувајќи од фактот дека областа околу Охридското и Преспанското Езеро завзема извонредно важно место во историјата на Балканскиот Полуостров или поточно во историјата на народите што живееле на денешната територија на Македонија од најстари времиња до денес, прашањето за наколни жилишта во Охридското Езеро е разбирливо и природно. Сведенијата што ни ги дава Мушмов, но не и заклучоците, се главно точни. Во Охридското Езеро крај Струга навистина има остатоци од многубројни колови, како и парчиња од керамитки. Овие колови се наоѓаат спроти месноста „Ајрон“, а на месноста што се вика „Лоиште“. Тие се на длабочина од 3 до 4 метра. Од површината на водата се гледаат како црни големи флеку. Во дното се закачени околу 20 сантиметри, а над дното се запазени околу 10 до 20 сантиметри. На оваа иста месност, во трските, денес се „коците“, ловишта за риби направени од закачени колови во дното на езерото. Коците се на околу два метра длабочина. Дебелината на коловите од коците е еднаква со дебелината на остатоците од коловите. И едните и другите колови се делкани со тесла на краевите така, што формираните врвови се апсолутно идентични. (сл. 1)

За да ги сметаме овие остатоци од некогашни коци, како што всушност и сметаме, потребно е да се изјасни и прашањето дали некогаш длабочината на езерото се менувала. Во Струга и денес има живи луѓе што знаат дека пред 70 до 80 години од Струга, по крајот на езерото, се одело на нос до манастирот Калишча. За да може човек, одејќи по суво, крај езерото, да дојде во манастирот Калишча, потребно е денешното ниво на езерото да биде за 1,5 до 2 метра пониско, т. е. за толку колку што е длабочината на езерото под стените што го делат манастирот Калишча од селото Калишча. Значи, пред 70 до 80 години нивото на Охридското Езеро било за 1,5 до 2 метра пониско и впросните остатоци од колови се наоѓале на 1,5 до 2 метра длабочина. А тоа значи дека остатоците од коловите, што Мушмов ги смета за остатоци од наколни жилишта, пред 70 до 80 години се наоѓале на она растојание од крајот

Сл. 1

Дел од еден кол од некогашните
коци во Охридското Езеро
изваден од дното на езерото
на месноста „Лоиште“.



на езерото на кое се денес коците. Дека се менувала обалата на Охридското Езеро наоѓаме податоци и кај Јован Цвијик. Тој бележи дека „према Воски (маала во Охрид — Д. Коцо) се види у језеру стара калдрма, траг старог пута, који је везивао Охрид и Стругу“. И понатаму: „Рибари су ми казивали, да се под језером, непосредно уз обалу, виде трагови старих путева и на другим местима на западној обали језера код манастира Калишта (Св. Богородица), затим на источној обали испод села Пештана и испод манастира Св. Заума“. ¹⁾

Земајќи го под внимание името на месноста „Лоиште“, кое сигурно е доста старо, како и формата на врвовите и дебелината на остатоците од коловите, заедно со нивното растојание од крајот на езерото, што го имале тие пред 70 до 80 години, јас сметам дека остатоците од коловите не се остатоци од наколни жилишта, туку остатоци од некогашни коци. Тие се многубројни како што се многубројни и сегашните колови на коците во трските²⁾.

¹⁾ Ј. Цвијик: „Основи за географију и геологију Македоније и Старе Србије, књига треќа, Београд 1911, стр. 700—701.

²⁾ Од десната страна на устата на Дримот денес не се наоѓаат остатоци од колови.

Што се однесува до „керамидките“ и излизаните камења за кои говори Мушмов, сметам дека тие се остатоци од оние куќи во Струга што биле близу до езерото, и чии темели денес се во блатото „Климетица“. Во Струга има доста луѓе кои, копајќи ендеци околу нивите крај „Климетица“, а кога е сушна годината и во самата „Климетица“, наоѓале калдрмисани улици во посока кон езерото. Една таква улица почнувала од месноста „Дупен-камен“. Тоа зборува дека порано, кога нивото на езерото било пониско, куќи имало и во „Климетица“, што значи дека на тој терен може да има керамитки и камења. Последните се излизани од брановите на езерото. Во Струга има многу керамитки во езерото и поради релативно големиот број на грнчари, кои, кога грнчарите живееле крај езеро, искршените грнци ги фрлале во езерото, како што денес тие ги фрлаат во Дрим. Се разбира, дека ако по моето мислење овие остатоци од колови не се во врска со наколни жилишта, не значи дека во Охридското Езеро немало воопшто наколни жилишта. Прашањето и натаму си останува отворено и предното мое излагање ја отфрлува само претпоставката на Н. А. Мушмов.

2. Средновековните споменици во Струга и Струшко.

За да можеме да одговориме на прашањето има ли и кои се средновековните споменици во Струга и Струшко, потребно е да видиме дали на местото на денешната Струга било антично селиште и дали постоела средновековна Струга.

Во *itinerarium Burdigalense* или *itinerarium Hierosolymitanum*, меѓу местата што биле на патот *Via Egnatia* се споменува и *Patras*. Никола Вулиќ пишува: „Што се тиче *Patrae*, то је по свој прилици Струга, иако је даљина измеѓу *Patrae* и *Cledo* (*Cledo* је сигурно искварено *Licnido*) по *itinerarium Burdigalense* 13 миља, а растојање измеѓу Охрида и Струге не износи више од 16 километара. Могло би се помислити да место Струге треба узети Радолиште, мало даље на западу од Струге, где има римских и старијих трагова.“¹⁾ И *Heinrich Kiepert Patrae* го поставува на местото на денешна Струга²⁾ По *Tabula Peutingeriana* на патот *Via Egnatia* од *Pons Servillii* до *Licnido* има XIX миљи. *Pons Servillii* секако треба да биде негде на Дримот. Да се бара *Pons Servillii* на територијата на денешната Струга е слабо приемливо, бидејќи на тој терен, ако се постави

1) Никола Вулиќ, Географија Јужне Србије у антично доба, Гласник Скопског научног друштва, књига XIX, 1938, стр. 10.

2) *Heinrich Kiepert, Atlas Antiquus, Graecia cum insulis et orbis maris Aegaei.*

пат, тој треба да минува не преку еден ами преку повеќе мостови. Природата на теренот е таква и, како што ќе видиме понатаму, овдека нелогично би било да го бараме патот *Via Egnatia*, а во врска со него и *Pons Servilii*. На овој терен до денес не е најден никаков траг од римскиот или пред римскиот период така што, ако тука имало антично селиште, во нашиот случај *Patras* или друго селиште, досега би се нашле некакви трагови.

Pons Servilii секако се поврзувал со *Patras*. Но се поставува прашање ако *Patras* е „по свој прилици“ денешната Струга, како што вели Вулик, тогаш *Pons Servilii* се идентифицира со *Patras*. Јас споменав дека теренот на денешната територија на Струга е таков што еден мост е недоволен за да се помине од една страна на друга, т. е. од исток на запад (и денес има повеќе мостови). Предното истовремено значи дека и *Patras* не може да се бара на местото на денешна Струга, бидејќи тој бил на патот *Via Egnatia*, а последниот не можел да минува преку денешниот терен по еден мост, како што се гледа од *Tabula Peutingeriana*. По конфигурацијата на теренот на Струга и нејзината најблиска околина *Pons Servilii* би можел да се бара околу денешното село Вранишча. Според Јован Цвијик „испод ње (Струге — Д. К.) Дрим се развија у рукавце измеѓу којих су пешчани и тресетни спрудови. Вијугајући по старом језерском дну, Дрим наниже још више подивљава. Један његов крак се враќа натраг језеру и изгуби се у млавкама. Код села Враништа дримско је корито дубље, престају рачвања и Дрим улази у клисуру, која се зове Дримско Грло или Добовјански кланац.“¹⁾ Дека само околу Вранишча може да се бара *Pons Servilii*, а во врска со него и *Via Egnatia*, може да се види и од описот на Ана Комнина за текот на реката Дрим. „Оваа река Дрим — нека расправам нешто и за нејзиниот ток — тече горе од езерото Лихнида, кое сегашниот поварварен јазик го нарекол Ахрида од Мокра, царот на Бугарите, најпрвин и најсетне Самоил, кој живеел през времето на багрјанородните императори Константин и Василие, низ некакви стотина ровови, кои ги викаме мостови. Истечуваат, проче, како од некакви различни начала од езерото одделни реки и, достигнујќи до сто не секнуваат дури не се слеат кај Дебар во реката, оттука се вика Дрим.“²⁾ Иван Дујчев со право се задржува

¹⁾ Јован Цвијик, Основи за географију и геологију Македоније и Старе Србије, књига треќа, стр. 720.

²⁾ *Annae Comnenae Alexiadis*, XII, 9: 179, 6—31 ed Teubner (II, 174, 5—20 ed Bonn.) 'Ο δὲ Δρυμῶν ὄβριος ὁ ποταμός, ἵνα τι καὶ παρὶ τοῦ ρεβμάτος τοῦτου προσιστορήσασιν, περὶ μὲν ἀνωθεν ἀπὸ τῆς Λυχνίτιδος λίμνης, ἣν ἡ νῦν γλῶττα ἐκβαρβαρώσασα Ἀχρίδα προσηγόρευσεν ἀπὸ Μόκρου τοῦ Βουλγάρων βασιλέως τὰ πρῶτα καὶ τὰ ἔσχατα Σαμουήλ, τοῦ ἐπὶ τοῖν βασιλείων

на зборот γεφύρας од текстот на Ана Комнина, кој досега се преведуваше со „мостови“. „Думата γεφύρας, пишува Дујчев, въ този текстъ е усъмнила още Du - Sange, който мислил, че не може да се назоваватъ „мостове“ нѣкакви ровове, и затова предложилъ да се чете: ἄς στρουβύρας ὀνομάζομεν. Думата γεφύρας, има освенъ обикновеното значение „мостъ,“ сжщо първично значение „насипъ, преграда, язъ“. Според Дујчев „може да се приеме, че съ тѣзи τάφρων ἑκατόν, ἄς γεφύρας ἐπονομάζομεν Ана Комнина указва извеснитъ многобройни прагове по течението на река Черни Дринъ на долу отъ Струга.“¹⁾ Кај Ана Комнина наоѓаме дека споменатите γεφύρας се струги. Таа пишува дека византискиот император Алексие, после неуспешната борба со Боемунда, стигнал, односно побегнал, преку Стругите во Охрид. Тој стигнал во Охрид без својата војска, сам или со една група луѓе што во последните часови на битката била со него.²⁾

Појасна претстава како изгледале тие „мостови“ или прагови или струги може да се добие од сведенијата што ни ги дава охридскиот архиепископ Теофилакт. Во писмото до Паниперсевастот Вриение, зетот на царот, во кое Теофилакт се оплакува на порезниците и даноците стои, според преводот на митрополитот Симеон: „Подобно нешто пострадаха тѣ и за други нѣща тврде незаконно. Защото клирицитѣ сж платили и за мелниците два пѣти повеќе отколкото мирјанитѣ и за нареченитѣ на бѣлгарски струги (στρουβύρας) а еллинѣтѣ би казаль вади³⁾ които улесняват риболовството, и за тѣхъ клирицитѣ сж били подложени на много поголѣми щети отколкото другитѣ.“⁴⁾ (Може да се претполага дека Теофилакт мисли само на стругите во Струга). Од текстот

Κωνσταντίνου καὶ Βασιλείου τῶν πορφυρογεννήτων γεγονότος, διὰ τινῶν τάφρων ἑκατόν, ἄς γεφύρας ἐπονομάζομεν, καὶ γὰρ ἀπορρέουσιν ὡσπερ ἀπὸ τινῶν ἀρχῶν διαφόρων τῆς λίμνης διηρημένοι ποταμοὶ καὶ εἰς ἑκατόν ἤκοντες οὐ λίγουςι καὶ ὀβίας τῶι ποταμῶι τῶι κατὰ τὴν Δούβρην ἐνούμενοι, ἐξ οὗ καὶ Δρουβῶν ἐπονομάζονται, καὶ συνεχῆς αὐτῶι γινόμενοι πλατύνουσι τε αὐτόν καὶ μέγιστον ἐξερῶζοντα. Преводот е од Ив. Дујчев, само што е овде даден на македонски јазик.

¹⁾ Ив. Дујчевъ, Сашинското значение на името Мокроз у Анна Комнина, Македонски прегледъ, година VIII, кн. 4, 1933, стр. 5 и 6.

²⁾ Anne Comnène, Alexiade, II, V—X, p. 19, Collection byzantine, Paris, 1943.

³⁾ Вада по бугарски значи канал за наводнување — проф. Ст. Младеновъ, Етинологически и правописенъ речникъ на бѣлгарския книжевенъ езикъ, стр. 56. Во македонскиот јазик имаме збор вадам (Вадам дилерки, ченка).

⁴⁾ Сборникъ на Бѣлгарската Академия на наукитѣ, книга XXVII, клонъ историко — филологиченъ и философско — общественъ, София, 1931; Митрополитъ Симеонъ — Преводъ на писмата на Теофилакта Охридски, архиепископтѣ бѣлгарски, ст. 128

на Теофилактовото писмо е јасно дека „мостовите“ или „праговите“ се канали низ кои тече вода, т. е. јазови, корита речни, приспособени за полесно ловeње на риби или како денес ги викаат Стружани и Охриѓани со турскиот збор даљани.¹⁾ Просторот од месноста Рибница до Струга, според кажувањето на поп Маленков од Охрид, се викал деведесет речишта.²⁾ Според зборовите на Стружанинот Евро, Струга била седморечие, а по кажувањето на Стружанинот Никола Гаго, кој умрел 1933 година (сведенијата ни ги даде син му), таму каде што биле струшките далјани Дримот се делел на неколку ракави. Ракавите се викале: Мишлешевка, Лошка (Ложанка), Мороишка, Малогорне, Нови Колиби. Во овие ракави се клавале врши (специјални справи за ловeње риби) и според тоа кое село во старо време ги клавало, односно имало право да ги клава вршите, и ракавот го добил своето име. Така прикажувале старите, велел Никола Гаго. Според Н. Гаго, Турците ги направиле овие ракави во модерни далјани „кои перо не пропушчале“. Во околината на Струга, близу до Дрим и денес постојат селата: Мишлешево, Ложани и Мороишча. Кога е чистен Дримот во стара Југославија (со багер) и регулисано неговото корито, се разбира делимично, по кажувањето на Стружани, близу до село Вранишча се најдени во тињата колови поставени во ред така како што се поставуваат за далјани. Според кажувањето на Устијанка Матлиеска од Вранишча, мажена во Мороишча, Дрим кога течел крај куќите од селото Вранишча, близу до Вранишча имало далјан. Во Калимановата грамота која всушност е „књсна преправка“ од XVI век врз основа на „старински актови“, стои дека през времето на охридскиот архиепископ Макарие (крајот на XIII век) Зографскиот манастир во Св. Гора имал

1) Во речникот на Сами Фрашри, Цариград, 1900 г. на стр. 869, под зборот далјан се навоѓа следното објаснение: Опколено и ограничено место до морските обали да би можела да се затвори рибата, да постане сопственост и се извава постепено. Преводот е од другарот Старова.

2) Рибница се навоѓа на исток од денешна Струга, меѓу селото Оровник и Струга, на еден километар од крајот на езерото. Денес близу до Рибница е туланата. На месноста Рибница уште во стара Југославија е откопан мост со три арки, од кој е запазена само една арка. Мостот го разрушиле селаните од околните села, кои го користеле материјалот за сидање. Запазената арка е од огромни блокови бигор. Овој мост веројатно бил на реката Сатеска кога таа се вливала во Охридското Езеро. Дека Сатеска се вливала во Охридското Езеро навоѓаме сведенија каде А. Буе. Во неговиот опис на патот Охрид — Струга стои: „Les rives vers le lac sont marécageuses et sont arrosées par le Sateska — Rieka qu'on passe sur un pont en pierre à 2¼ de l. d'Ochrida“. Amie Boué, Recueil d'itinéraires dans la Turquie d'Europe. Détails géographiques, topographiques et statistiques sur cet empire, Tome premier, Vienne 1854, стр. 263,

приходи и \bar{w} \bar{w} \bar{w} ловища Струги.¹⁾ За Струги се зборува и во повелбата на цар Душан издадена на манастирот Св. Богородица Перивлепта во Охрид — денешниот Св. Климент. Таму се споменуваат Струга Враниска и Струга Мала. Во науката е примено дека Струга Враниска и Струга Мала биле селишта. Меѓутоа, од самиот текст на повелбата тоа не може да се заклучи.²⁾ Во повелбата, кога се говори за некое село или селиште, крај името на селото е напишан и зборот „село“ или „селиште“ (Село Радобожда съ заселъци, село Гюнмино и селиште Фрогови Власи, село Вешчани, село Јаблашчани, село Јабланица, село Храштани, селиште съ всѣми мѣгами метоха Сѡбѡтѡць ѡѡ Кѡпачехъ съ заселъци, Момълишта село и селиште Морозвижда, село Ходовништа) или кога се зборува за некој објект или друго што се наоѓа во некое село стои предлогот въ или ѡѡ пред името на селото (Въ Лѡжковѣ што i-е Валопоѡлово, ѡѡ Радѡвълиштехъ црѡквѣ светаа Богородица, ѡѡ Заградчанехъ мѣсто коѡпеничиѣ Калиманово и т. н.³⁾).

Во повелбата покрај зборовите Струга Враниска и Струга Мала не се наоѓа зборот село. Веќе тоа зборува дека може да се претполага оти Струга Враниска и Струга мала не биле села. Во повелбата се споменуваат и ловиштата што ѡѡ припаѓале на црквата Св. Богородица Перивлепта (Село Радобожда съ заселъци, и съ ловиштами. въ Лѡжковѣ што i-е Валопоѡлово съ мѣгами и съ ловиштами, Момълишта село и селиште Морозвижда, съ мѣгами и съ ловиштами, село Ходовниште съ ловиштами).

Доколку можам приближно да го определам нивниот локалитет (мислам на околината на Радожда и Луково), овие ловишта биле подалеку од денешното Струшко Блато, т. е. од оној терен на кој се наоѓале стотина ровови кои што се викале „мостови“, или по Иван Дујчев стотина прагови. Струга Враниска и Струга Мала не се идентифицираат со споменатите ловишта, бидејќи тие не се обични ловишта,

1) Йорданъ Ивановъ, Български старини изъ Македония, София, 1931 г. стр. 602—607.

2) И А. М. Селищев во книгата Македонские кодекси XVI—XVIII веков, Софија, 1933 стр. 76 „има две претположенија. Првото е дека „може да биде“, форма множ. числа служила для названия всего города, составяшего из 2 Струг, как указывает грамота Стефана Душана манастиру Пр. Богородицы Перивлепты в Охриде: „Струга Враниска и Струга Мала...“, а второто „но возможно, что название „Струги“ было связано не с отдельными частями города, а получилось от „струг“, которые представлял Дрин у этого городе „и“ по имени отдельных Дринских „струг“ названы пункты „Струга Вранищевская“ (Враниска) и „Струга Малая“ (Мала)“.

3) Споменик С. К. А. XLIV, Љ. Ковалевић, Манастир св. Богородица Перивлепта у Охриду. Краљ Стефан Душан 1342.—1345 потврђује села и властие цркви св. Богородице Перивлепте у Охриду.

ами струги т. е. јазови приспособени за полесно ловење риба, како што објаснува Теофилакт. Вакви струги, односно далјани се споменуваат во народното предание и меѓу имотот на манастирот Св. Пантелејмон во Охрид, а до скоро охридските далјани припаѓаа на една џамија.

Од изложеното сметам дека може да се заклучи следното: 1. Pons Servilii можел да се наоѓа само околу Вранишча или северно од Вранишча; 2. Патот Via Egnatia не можел да врви низ денешната Струга; 3. Patras не можел да биде на територијата на денешната Струга и 4. До XIV век немаме сведенија за постојењето на Струга како селиште. Досегашното мислење за постојењето на две Струги („као да су биле две струге“, К. Н. Костиќ, „Наши нови градови на Југу, стр. 87) се базира на неправилното толкување на изворите. Врз основа на изворите можеме да говориме само за тоа дека на денешната територија на Струга и нејзината непосредна околина (мислам на блатото) постоеле струги. Логично е да се претполага дека овие струги имале врски со некакви згради, подигнати во нивната близина. Бројот на овие згради секако не бил помал од бројот на стругите. Со течење на времето на територијата што ја завземале стругите се формирало рибарско селиште. Ова селиште го добило името Струга, или како што и денес селаните велат Стругав (Стругав е множина од зборот Струга) кој ги заменил различните називи на стругите.

Кога се развило ова селиште, од изворите не може да се види. Претположението искажано во науката, врз основа на горецитирианиот текст на Ана Комнина, дека през времето на Самоила биле вршени исушивања на блатото околу Охрид, кое Иван Дујчев го отфрлува, ми се чини не само дека не е без основание, туку е во врска со прашањето за постанакот на Струга.¹⁾ Да го подржувам тоа претположение ме поткрепува и фактот дека близу до денешното село Мишлешево, крај Струга, постои месност со име Биволарница. Денес на таа месност нема селиште, ама живо е народното предание кое името Биволарница го поврзува со должноста на селаните од Биволарница да чуваат биволи потребни за чистење на Дримот. (Биволите оделе уз вода и со носете ја дигале тињата што ја носела водата. Така се вршело чистењето на Дримот). Веројатно е дека пред идењето на Турците селаните од Биволарница ја имале оваа должност. Самото име Биволарница ни покажува дека, кога говориме за времето кога се почнало со чистењето на Дримот, треба да помислиме пред сè на периодот од идењето на Словените наваму. Кај Ана Комнина ова место е нејасно.

¹⁾ Цит. статија на Ив. Дујчевъ, год. VIII кн. 3, стр. 31-34 и год. VIII, кн. 4 стр. 7-8.

Но од фактот дека описот на почетокот на Дримот кај Ана Комнина е поврзан со Самоила, јас претполагам дека многубројните начела на Дримот биле регулирани некаде околу овој период, а тоа значи, и исушувањето на блатото околу Охрид и Струга било околу овој период. Според моето мислење, како веројатно може да се смета дека Струга била веќе рибарско селиште од времето на Самоила па приближно до идењето на Турците. Ова мое претположение се потврдува и со постоењето на струшка селска народна носија, која е доста блиска со носијата на околните села. Оваа носија некои старици ја носат и ден-денес. Кон крајот на XVI век Струга се споменува веќе како село со караван сарај и важно пазариште за жито.¹⁾ А. Буе, Милер, Хан, и други околу средината на XIX век Струга ја споменуваат како доста живо гратче со познат панаѓур, кој се држел двапати во годината. На струшкиот панаѓур (и денес постои местото Панаѓуриште) се продавале суровини донесени од околината на Струга и средна Албанија.²⁾

Имајќи ја оваа слика на Струга, која секако ја создала и народната поговорка „Како Струга нема друга“, можеме да одговориме полесно и на прашањето има ли и ако ги има кои се средновековните споменици во Струга.

Денес во Струга нема средновековни споменици. Денешната црква Св. Георгие, според натписот над западната врата, е подигната 1835 година. Во еден запис од 1590 година стои дека оваа црква била „во езерото“. По истиот запис во оваа црква монахот Виктор го препишал законикот, односно Синтагмата на Властара.³⁾ Таа сигурно тогаш била на еден спруд, како што беше до скоро остатокот на црквата Св. Петка на островцето пред далјаните. Денешната црква Св. Никола Дримени е подигната през времето на стара Југославија. Таа е подигната на местото на старата истоимена црква. Според кажувањето на Стружани, а судејќи по остатоците на темелите од старата црква, денешната црква била помала од старата. Кубето на денешната црква било направено од бигорите од темелите на старата црква. Каков бил изгледот на старата црква и кога е таа подигната, непознато е. Уште остатоците од старата црква биле под вода кога на ова место била најдена една икона со образот на Св. Георгија. Иконата по стилот е од XIV до XV век. Таа денес е во предверието на црквата Св. Георгија. Секако, само врз основа на ова икона невозможно е да се говори за датирањето на Св. Никола Дримени. Наспроти Св. Никола Дри-

¹⁾ К. Н. Костиќ, Наши нови градови на Југу, стр. 87.

²⁾ Ibid стр. 88.

³⁾ Ѓ. Ивановџ, Бџ лгарски старини изџ Македонија, стр. 52

мени, во турската маала, има една урната џамија. Од џамијата е останато само едно ниско, примитивно сидано минаре и темелите на џамијата. Според народното предание оваа џамија била подигната на местото на старата црква Св. Богородица (Пречиста).¹⁾ По народното предание во Климетица (на запад од Св. Никола Дримени) била црквата Св. Варвара, а јужно од Св. Никола Дримени, кон езерото, Св. Богородица.²⁾ Во Струга изгледа имало шест средновековни цркви. Судејќи по доста големата оддалеченост една од друга, тие биле на шест спрудови. Дали имало црква до училиштето Св. Климент, кое преданието го поставува во Климетица, и по кое и Климетица го добила своето име, нема никакви указанија. Преданието вели дека ова училиште било централно за Македонија и тука се учеле ученици дојдени дури од Русија, но дали воопште некогаш постоело тоа училиште, не е потврдено. Познато е дека во Струга е најден најстариот препис на Душановиот законик и други црквени книги, но дали најдените книги се напишани во Струга или донесени покасно, непознато е.

Од изложеното сметам може да се каже дека на денешната територија на Струга имало средновековни споменици. Тие споменици, поради специфичниот карактер на теренот, денес не можат систематски да се проучаваат, но кога ќе се исуши Струшкото Блато археолошките ископувања ќе дадат доста резултати. Овие средновековни споменици секако треба да се поврзат со периодот на македонската историја од идењето на Словените до првите децении на турското владичество.

Средновековните споменици во околината на Струга се помногубројни. Од село Радолишча³⁾ преку селото Октиси, до селото Вранишча имаме терен кој е богат со архитектурни објекти. На овој терен се наоѓале и селаните и денес постојано наоѓаат антични и средновековни гробови со многубројни предмети. За разлика од теренот на денешната Струга, на овој терен се запазени и остатоци од средновековни цркви од рано христијанскиот период наваму, што значи дека античните селишта продолжиле и през Средниот век. Професор Н. Вулик со право вели дека наместо Струга би можело да се помисли на село Радолишча кога се бара местото *Patras* на патот *Via Egnatia*. Да се бара пак местото *Patras* на местото на село Радолишча има доста указанија. Прво,

1) Н. А. Шушмов њ, Отъ миналото на градъ Струга, Макед. преглед, год. VIII, кн. 3.

2) *Ibid.* 63.

3) Средновековните споменици на теренот од манастирот Капишча до селото Радожда, кои се воглавно познати во науката, неги земам под внимание, бидејќи, со оглед на погоре изложениот материјал, говорам за непосредната околина на Струга.

таму има многу антични гробови. Таму е најден и милјоказот од 217 година после нашата ера кој и денес се наоѓа во црквата Св. Георгија во Струга. Во село Радолишча се најдени и остатоци на една црква со мозаика на подот, која е, судејќи по мозаиката, веројатно од V до VI век.¹⁾ Теренот на село Радолишча одговара за селиште. Радолишча ги поврзува патиштата што идат од Албанија: еден преку Кафасана, а други преку Белица. Остатоците од антични селишта во околината на Струга ни говорат дека антични селишта имало само во подножјето на планините, а не и во полето. Античните гробови најдени кај денешниот расадник, близу до селото Заградчани, продолжуваат кон селото Вранишча. Одејќи по овие гробови ги минуваме сите села што се во околината на Струга, а се наоѓаат во подножјето на планините. Се добива претстава дека овој терен бил многу богат со антични селишта и границата меѓу чисто словенските селишта и античните, кои покасно биле населени со Словени, е јасна.

Се спомена дека, судејќи по досега најдените средновековни гробови, некои антични селишта продолжиле и през Средниот век. Освен во Радолишча и во Октиси има остатоци од една рано христијанска базилика. Над урнатините на оваа базилика денес е новата црква Св. Никола. Над земја од базиликата се гледаат остатоци на сидовите од јужниот дел на нартексот во кој уште во стара Југославија (1927 година) се откри мозаиката на подот.²⁾ По кажувањето на очевидци од селото, мозаиката претставувала шари и птици кои зобале зрна. Со извршената сонда околу и јужно од олтарот на денешната црква се открија остатоците од источниот дел на црквата и даде можност да го имаме општиот изглед на базиликата. Оваа базилика е од типот на познатите рано христијански базилики во Македонија од V до VI век. (сл. 2).

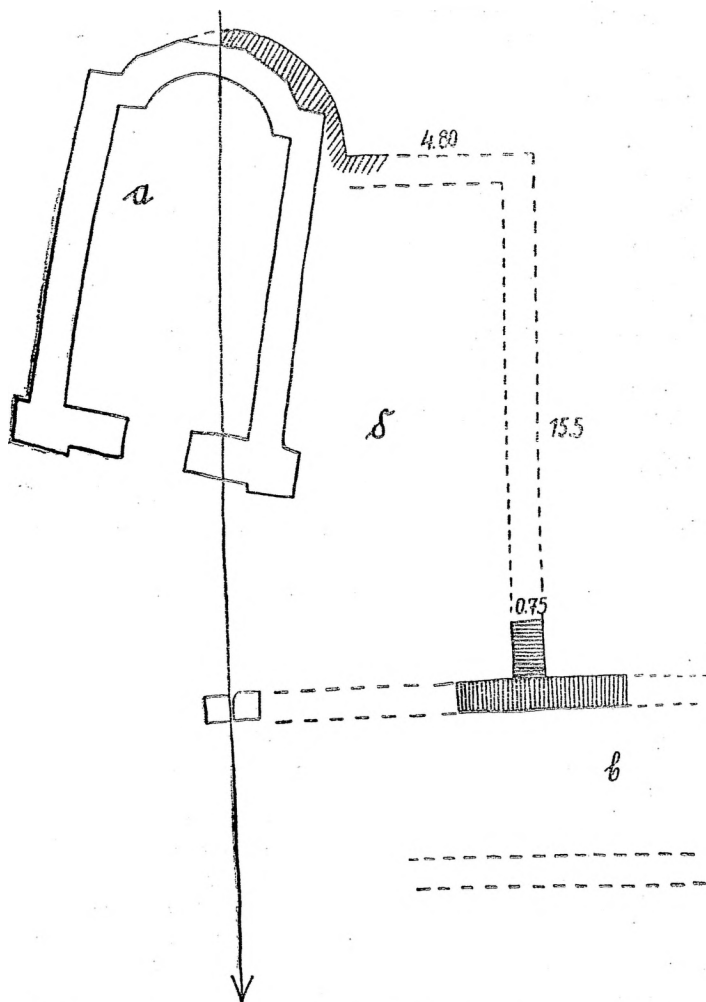
Во село Радолишча во XIV век се споменува црквата Св. Богородица.³⁾ Во село Вранишча до денес се сочувани остатоци од една стара базилика посветена на Богородица. Во Вранишча познати се уште следните цркви: Св. Петка, Св. Атанасија и Св. Врачи. Изгледа и денешната црква Св. Никола е подигната на местото на стара црква. Некои од овие цркви како Св. Арангел и Св. Врачи, се наполно уништени, а од некои, како Св. Атанасија, се запазени само те-

1) Мозаиката е пронајдена од граничарите кои живееле во Радомишча през времето на ст. Југославија. Откриената мозаика претставувала птици кои зобат. Денес таа не може да се види. Покриена е со земја.

2) Цит. дело на Н. А. Мушмов, год. VIII, кн. 3, стр. 65; Ф. Мессел, Охрид, стр. 70.

3) Цитираната повеља на црквата Св. Богородица — Перивлепита.

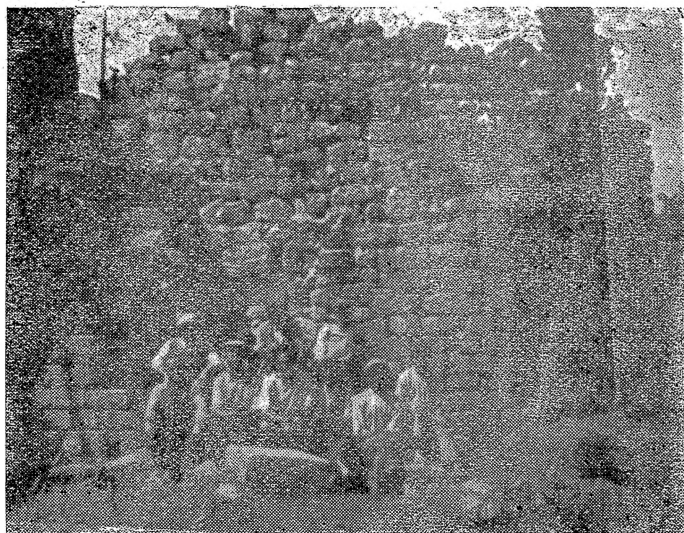
мелите. Кога ќе се земе под внимание дека од село Вранишча водат патови за Октиси и Ложани, каде исто така се најдени антични и средновековни споменици (гробови и др.), а денешниот пат од Вранишча за Струга е напраен пред



Сл. 2. — а) Денешната црква Св. Никола во село Октиси
 б) Старохристијанската базилика
 в) Мозаика на подот

кратко време, (порано во Струга се одело само преку село Радолишча) постанува јасно дека стариот римски пат можел да оди само од Радолишча преку Вранишча (и преку Дримот) и недалеку од Ложани за Требенишча и Охрид и

сосема е логично што на овој терен има многу средновековни споменици. До денес во овој крај е запазено народното предание дека некогаш Вранишча имало 12.000 куќи (секако многу преувеличано). Преданието со овој период на

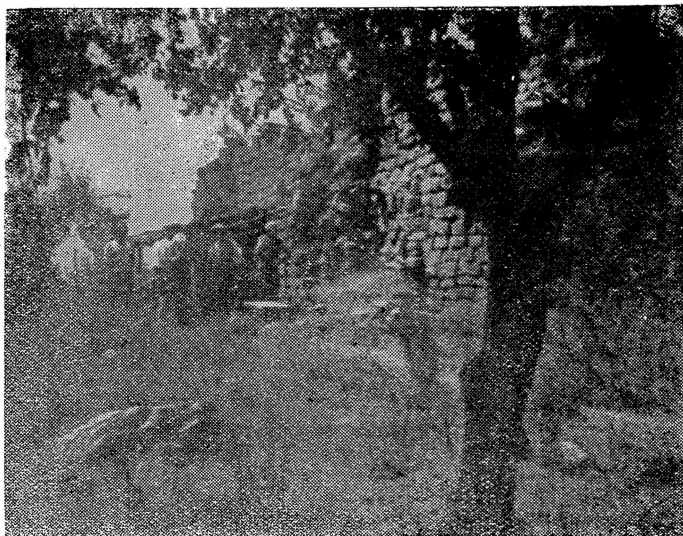


Сл. За. — Источен дел на црквата Св. Богородица во с. Вранишча

Вранишча ги поврзува и „кralоите загони“ што се наоѓаат околу старата црква Св. Богородица и кои по преданието ѝ ги подариле на црквата кралевите Давид и Самоило. Изгледа дека за сметка на стариот Patras во Средниот век се развило Вранишча. Овдека по нивите се наоѓаат цели грсти средновековни пари, а по нивите во непосредната околина на селото има и доста темели од стари згради. Ако се прими моето мислење дека Pons Servilii бил кај Вранишча или северно од него, тогаш ништо чудно не е што постепено се префрлило тежиштето од Patras на Pons Servilii. Познато е дека во Средниот век мостовите претставувале извор на приходи и формирање на едно поголемо селиште покрај еден таков мост е сосема логично.

Дека е веројатно што во Средниот век се развило денешното село Вранишча во поголемо селиште ни служи како потврда и споменатата црква Св. Богородица. До денес во Македонија, а нарочно во охридско-преспанскиот крај, вон од важни трговски, политички или просветни центри не е најдена црква со вакви размери.

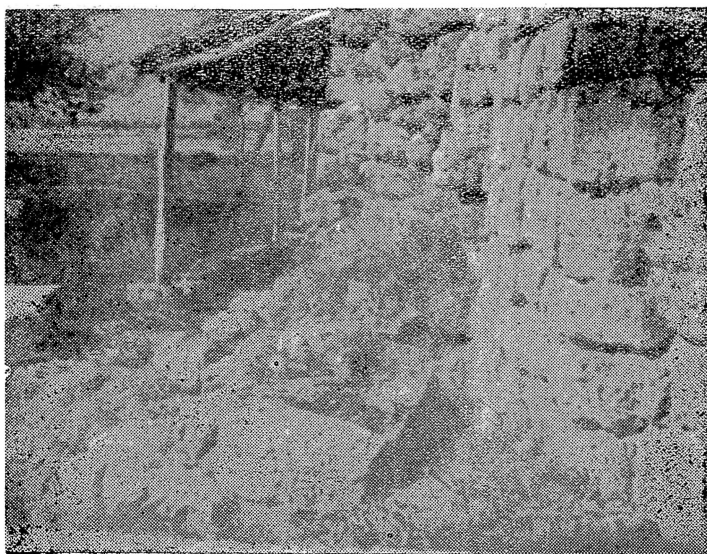
Црквата Св. Богородица во Вранишча, колку што ми е познато, до денес не е публикувана.¹⁾ Таа не е изгледа ни



Сл. 36., 3в. — Општ изглед на црквата Св. Богородица во с. Вранишча

¹⁾ Др. Ф. Месеснел во книгата „Охрид“, Скопје, 1934 г. на стр. 70 пишува: „Код села Враништа — Средњеveковна Струга Враниска — налазе се рушеvine старе цркве за коју вели предање да је задужбина краља Милутина“.

фотографирана. Сондите што ги направив ми помогнаа да го установам само предниот, источниот дел на црквата. За



Сл. 4а. — Сидот на апсидата од јужниот кораб на црквата Св. Богородица во с. Вранишча фотографиран од исток

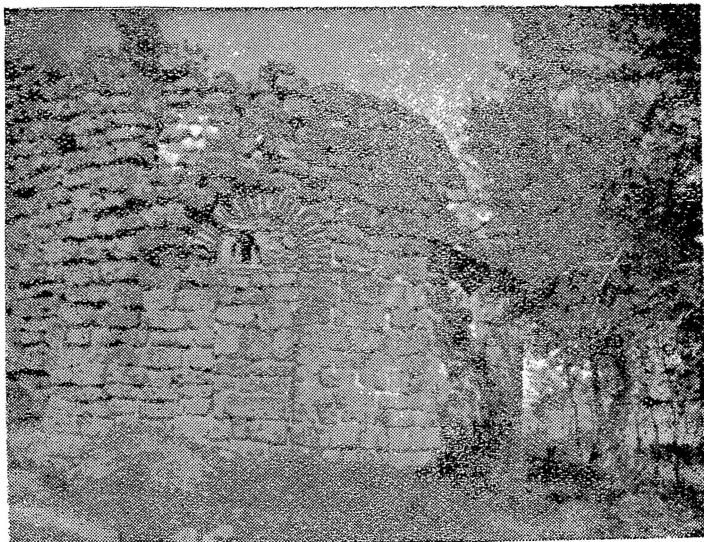


Сл. 4б. — Сидот на апсидата од јужниот кораб на црквата Св. Богородица во с. Вранишча фотографиран од запад

да се установи западниот дел на црквата и да се добие потполна слика за нејзиниот изглед, потребни се системат



Сл. 4в. — Еден снимак од копањето на сондата во јужниот кораб на црквата

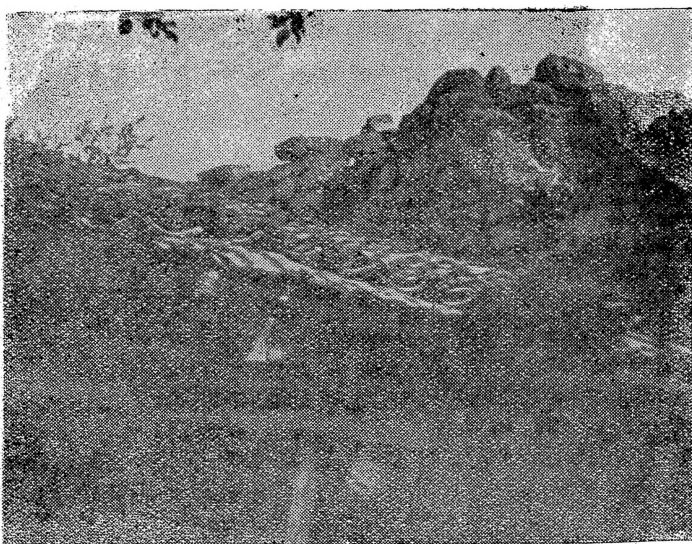


Сл. 5а. — Изглед на централната апсида на црквата Св. Богородица во с. Вранишча

ски раскопки. Над земја од црквата е останат само голем дел од централниот кораб (сл. 3а, 3б, 3в). Од јужниот стра-



Сл. 5б. — Црквата во с. Вранишча снимена од југ

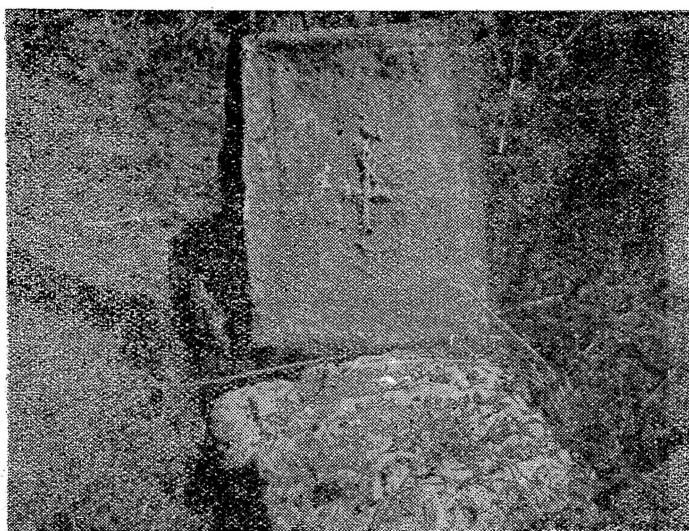


Сл. 6. — Остаток од централниот свод на црквата Св. Богородица во с. Вранишча

ничен кораб открив само еден дел од апсидата (сл. 4а, 4б, 4в). Централниот кораб има еднадвор петострана, а одвна-



Сл. 7а. — Блокови од делкан бигор од јужниот ѕид на централниот кораб на црквата Св. Богородица во с. Вранишча. Меѓу ними е и една тула најдена во црквата



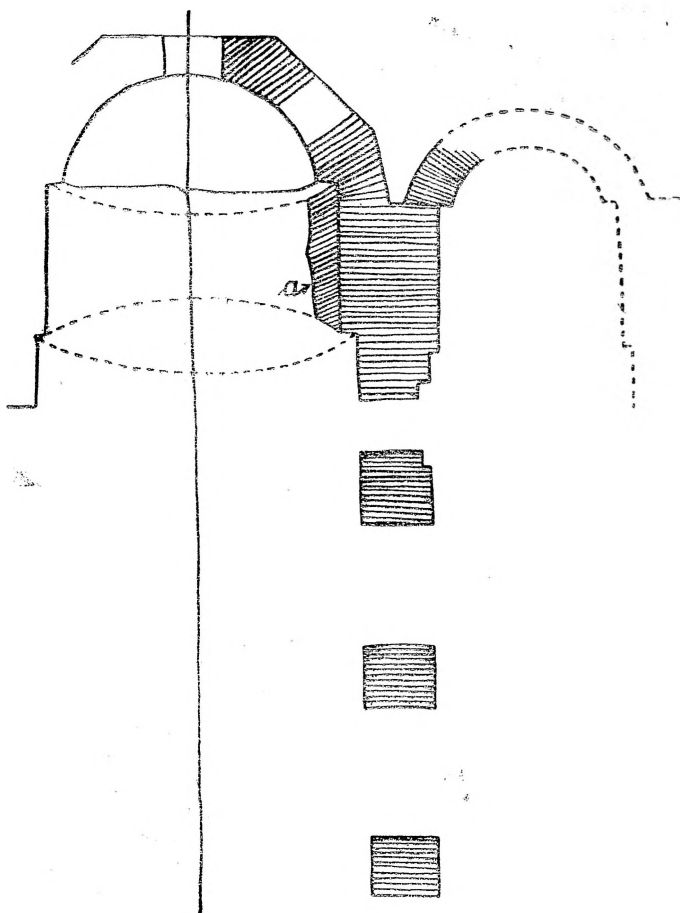
Сл. 7б. — Тула најдена во црквата Св. Богородица во с. Вранишча со крст и две птици во средината

тре полукружна апсида. Страните на апсидата ја имаат следната големина: челната страна 2,85 метра, страните до челната 2,5 метра, а крајните страни 1,5 метра. Апсидата има три прозорци (сл. 5а, 5б). Пред апсидата има правоагално предапсидно пространство долго 2,58 метра, а широко 4,90 метра. Централниот кораб е широк околу 5,30 метра. Неговата должина засега е непозната. Од сводот е запазен само дел и тоа во предапсидното пространство (сл. 6). Целата црква со два реда столпци е поделена на три кораби. Запазени се три чифта столпци. Колку столпци имала црквата не може да се установи. Столпците се четвртасти со страни од околу еден метар. Тие се поврзани со арки изведени со големи тули. Нивното растојание е два метра. Источниот чифт столпци е на 0,90 метра од сидот на предапсидните пространства. Јужниот кораб на источната страна имал апсида која и однадвор и одвнатре била полукружна. Сидот на апсидата е дебел 1,05 метра. Пред апсидата имало предапсидно пространство. Должината на предапсидното пространство е 3,58 метра. Неговата широчина, засега, не може да се установи, но секако таа била поголема од должината. Од јужниот сид на јужниот страничен кораб со извршената сонда по широчината на апсидата не се најдоа остатоци дури нити на темелите. (Сега околу црквата се гробови и веројатно и темелите на овој сид се уништени). Од северниот страничен кораб не се гледаат над земја никакви трагови. Претполагам дека тој бил идентичен со јужниот кораб. Страничните кораби биле осветлени веројатно преку прозорците на северниот и јужниот сид на црквата, а возможно е дека имало прозорци и на апсидите на страничните кораби. Централниот кораб, освен од прозорците на апсидата, добивал светлина од страничните кораби. Судејќи по остатоците на почетните редови на блоковите од бигор со кои бил изведен сводот над јужниот кораб, кои што се запазени над арките од надворешната страна на јужниот сид од централниот кораб, може да се тврди дека како централниот така и страничните кораби биле засводени. Црквата имала покрив веројатно на две води. Што се однесува до западниот дел на црквата, односно нејзиното предврие и фасадата, засега ништо позитивно не може да се каже.

Црквата, со исклучение на арките, (сл. 7а, 7б) е сидана од делкан бигор. Блоковите од бигор се доста големи. Тие се носени од подалечните околни села, бидејќи во Вранишча или во нејзината близина нема бигор.

Од изложеното се гледа дека црквата Св. Богородица е трокорабна ориентална базилика со по една апсида на источната страна на секој кораб (сл. 8). Кога е подигната оваа базилика, непознато е. Со оглед на нејзиниот тип, таа може да се датира најкасно до X — XI век, т. е. до вре-

мето на Самоила или непосредно после него. После овој период во македонската средновековна архитектура не се видаат трокорабни базилики. За македонската архитектура оваа базилика има особено значење, бидејќи мислењето де-



Сл. 8. – Основата на црквата Св. Богородица-Пречиста во село Вранишка
Со буквата *a* е означен остатокот на сводот
над предапсидното пространство

ка Св. Софија во Охрид е трокорабна ориентална базилика (е неточно¹⁾) и оваа црква е единствената досега позната ориентална базилика во Македонија. Фактот дека оваа базилика се наоѓа во близината на Охрид и Преспа, каде што

¹⁾ Д. Коцо, Црквата Св. Софија во Охрид, Годишен Зборник на Филозофскиот факултет во Скопје, том II.

базиликата през времето на Самоила била важен архитектурен облик на тогавашната црквена архитектура, говори дека разнообразните форми на базиликите во овој дел на Македонија е уште еден доказ повеќе за постоењето и развитокот на посебна архитектурна школа во Македонија през X—XI век.

Од изложеното сметам може да се каже дека околината на Струга е богата со средновековни споменици и не во Струга ами во нејзината околина се наоѓаат најстарите средновековни споменици.

Dimče Koco

„LES PALAFITTES“ DU LAC D'OHRID PRÈS DE STRUGA
ET LES MONUMENTS MÉDIÉVAUX DE STRUGA ET DE SES
ENVIRONS

(Résumé)

Relativement à l'étude collective de Struga et de ses environs, que la Faculté de Philosophie de Skopje a faite pendant les vacances de l'été 1949, Dimče Koco s'est donné pour tâche dans cet exposé de répondre aux deux questions suivantes:

- 1° Si sur le lac d'Ohrid près de Struga il y a eu des palafittes;
- 2° Quels sont les monuments du moyen âge à Struga et ses environs.

La première question a été posée en premier par N. A. Mušmov qui, sur la base des restes des pieux du lac d'Ohrid des deux côtés de l'embouchure du Drim, des nombreuses tuiles et des pierres ébréchées, suppose que sur le lac d'Ohrid près de Struga il y a eu des palafittes. Dimče Koco est d'avis que les suppositions de Mušmov ne peuvent être acceptées. Les restes des pilotis du lac d'Ohrid sont les restes d'anciens „pieux“¹⁾, car la grosseur des pieux ainsi que leur distance du bord du lac en même temps que la profondeur du lac dans laquelle ils étaient il y a 70—80 ans quand le niveau du lac était de 1, 5—2 mètres plus bas sont les mêmes que la grosseur, la distance et la profondeur des „pieux“ actuels.

Bien entendu, si la supposition de N. A. Mušmov ne peut être acceptée, cela ne veut pas dire que sur le lac d'Ohrid il n'y a pas eu de palafittes. La question des palafittes du lac d'Ohrid reste encore entièrement posée.

Relativement à la deuxième question, D. Koco examine aussi la question de savoir si sur l'actuel emplacement de Struga il y a eu un village antique et si Struga a existé au moyen âge. Partant de la description de la rivière Drim d'Anne Comnene et des explications de Théophile sur les „Strugi“ (barrages pour arrêter les poissons) de la nouvelle explication du sens de „Струга Враниска“ et „Струга Мала“ dans la charte du roi Dušan, de la configuration du terrain de l'actuel Struga etc... Dimče Koco pense que l'agglomération antique de Patras ne peut être cherchée sur l'emplacement de l'actuel Struga et qu'au moyen âge, sur ce terrain existaient non plus deux, mais plusieurs „Strugi“.

On peut chercher Patras près du village Radolišča et la Via Ignatia traversait la rivière Drim, près de Vranišča ou bien au nord de Vranišča. D'après D. Koco à Struga il n'y a pas aujourd'hui de monuments médiévaux, mais il y en a eu auparavant. Jugéant d'après des restes actuels et surtout d'après la tradition populaire, il y a eu à Struga six églises qui étaient, paraît-il, bâties sur six bancs de sable. Il y a d'avantage de restes de monuments du moyen âge aux environs de Struga. A Oktisi, à l'aide d'une sonde on a remarqué les fondements d'une basilique des premiers temps du Christianisme, du V-e au VI-e siècle. De même à l'aide d'une sonde, on a constaté l'apparence de l'église „Sveta Bogorodica“

¹⁾ Ce sont des constructions en pieux dans le lac d'Ohrid qui servent spécialement pour pêcher.

dans le village Vranišča. L'on n' a pas écrit jusqu'à maintenant au sujet de cette église. C'est une basilique orientale à trois nefs, vraisemblablement du X-e, XI-e siècle. C'est, par son type, l'unique basilique orientale connue en Macédoine jusqu' aujourd' hui. Au village Vranišča il y a des traces de plusieurs églises du moyen âge et à la place de l'agglomération antique de Patras, il semble qu' au moyen âge dans cette région s'est développée comme agglomération principale Vranišča.
